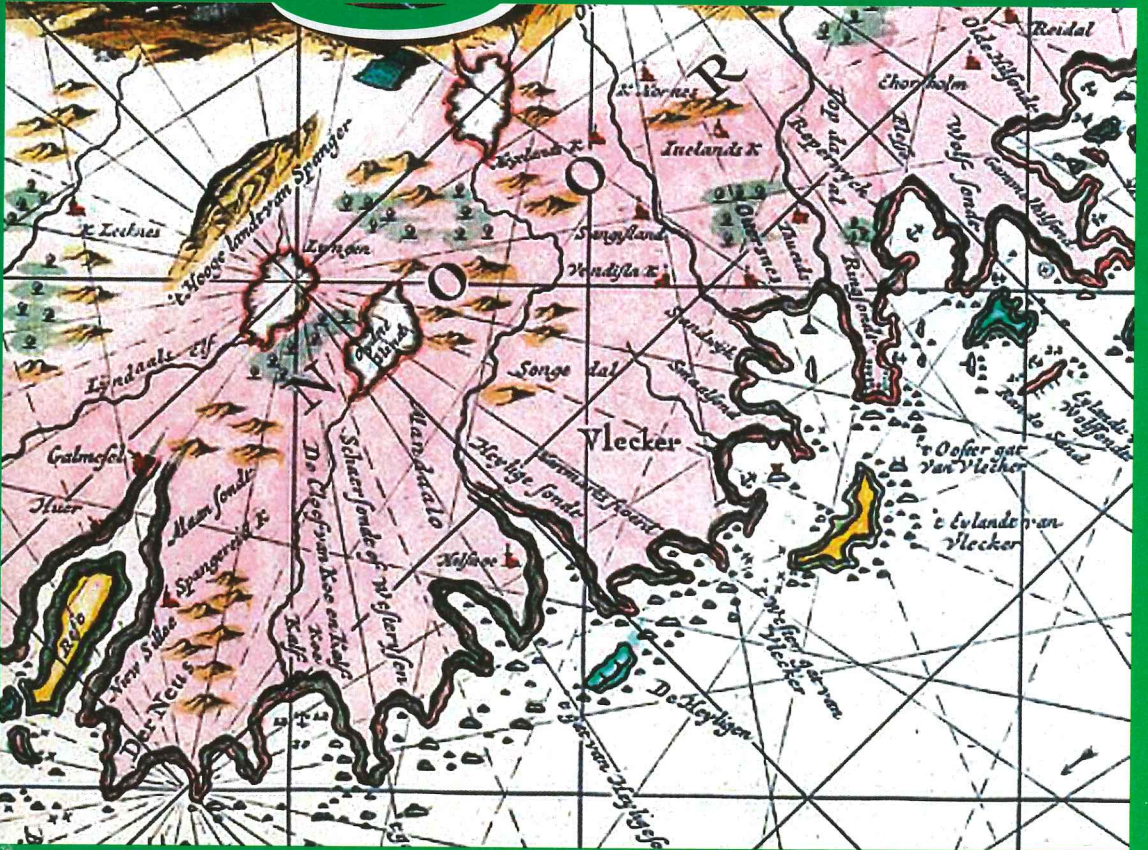


Nr. 2 - 2016 - 40. årgang



Agder Historielag

Lokalhistorie sidan 1914

www.historielagene.no/agder

egde

Opplag: 1350

Besøksadresse:
Bentsens hus,
Kronprinsensgt. 59, Kristiansand
Kontortid torsdag kl. 12.00-16.00

Postadresse:
Postboks 136, 4662 Kr.sand
Telefon: 38 02 61 05

Ansvarlig redaktør:
kim.bredesen@historielagene.no
Mobil: 98 46 08 56
www.historielagene.no/agder

Bidragsyttere til Egde:
Anders A. Engelskjønn
Finn Isaksen
Solveig Lima
Olaf Moen
Johannes Risnes
Bjug Åkre

Grafisk tilrettelegging og produksjon:

GRAFISK PARTNER

Henrik Wergelands gt. 50B
Pb. 384, 4664 Kristiansand
Tlf. 38 02 19 12
E-brev: post@gpartner.no

Framsdebilde:
Kart over sørkysten av Norge,
av kartografen Joh. Van Keulen,
Amsterdam, ca. 1700.

Innhold

Ny sekretær i Agder Historielag	3
Krigsseilere i nytt lys	5
Temadag om krigsseilerne	9
Den omreisende statsarkivar	10
Dokumentarfilmer om motstandskamp i Åseral.....	16
Dokumentarfilmer om kapertid og Svartedauden.....	21
Gjensyn med drapssak fra Valle i Setesdalen	25
Agderseminaret 2016	35
Den britiske forfatteren Michael Pye om uthavner på Agder...	40
Frans Arne Hedlund Stylegar om Agders tidlige historie	47
Konstruksjon av identitet på Agder	49
Lokallag som støttespillere i UNESCO-vern av uthavner	53
Veivalg i vernearbeid - motpolene Kleven og Loshavn	56
De første egdene i Amerika	66
Anmeldelse: Folkesang i Vest-Agder	72
Anmeldelse: Årskrift 2016, Kvinesdal Historielag.....	74
Anmeldelse: Årskrift 2016, Setesdal Sogelag.....	76
Anmeldelse: Årskrift 2015, Tveit Historielag.....	78
Anmeldelse: Lyngdalsboka 2015, Lyngdal Historielag.....	79
Anmeldelse: Årskrift 2015, Øyestad Historielag	80
Stedsnavnspalte - Finn Isaksen	81
Hedring av opprørslederen Kristian Jensen Loffthus.....	82
Agder Historielags tur til Valdres 2016	85
Årsmøteprotokoll for Agder Historielag	90
Regnskap 2015 for Agder Historielag	92
Styret i Agder Historielag 2016-2017.....	

ERSPEKTIV: havner på Agder



«Vi har tapt historien om en for

Under et fagseminar i Ny-Hellesund 22. juni møttes forskere fra flere europeiske land for å diskutere hvordan en best kan forvalte og bevare kulturarv og kulturminner i kystsamfunn. Et spørsmål som ble tatt opp er hvordan uthavnene historie, og europeisk sjøfartshistorie har bidratt til å danne en sørlandsk regional identitet. Hva vet vi egentlig om internasjonale forbindelser som har formet for Agders tidlige historie?

Fra Kirkehamn i Vest-Agder til Lyngør i Aust-Agder befinner det seg ytterst langs hele kysten en kjede med kystsamfunn kalt uthavner. I flere århundrer livnærte innbyggerne i uthavnene seg nærmest utelukkende på maritim virksomhet. Under seilskutetida var dette yrende lokalsamfunn hvor befolkningen var svært oppfinnsomme når det gjelder finne næringsveier utenom de tradisjonelle næringene landbruk og fiske. Befolkningen i uthavnene fikk hovedinntektene sine fra sjøfart, losvirk-

somhet og tjenesteyting til skip som trengte nye forsyninger eller vedlikehold. Uthavnene lå gunstig til å for å livnære seg av anløp fra både norske og utenlandske skip. Det skyldtes at uthavnene ble bygget opp i et område som befant mellom Østersjøen og Nordsjøen, noe som gjorde dette til en av de viktigste handelsrutene i Europa før den industrielle revolusjonen. Skip gikk som i fart mellom de to havområdene valgte stort sett å følge norskekysten da den danske kysten bød på mange farer når det gjaldt strømmer og langgrunner. Da seilskipene ble gradvis erstattet av motoriserte skip ble det ikke lenger nødvendig å oppsøke uthavner som etappestasjoner på dagsreiser, og en trengte heller ikke å ta hensyn til værforhold på samme måte. Da sjøfartsvirksomhet ble basert i de største norske byene forsvant derfor mye av eksistensgrunnlaget for uthavnene.

I midten av kjeden av uthavner i Agderfylkene, finner vi Ny-Hellesund, som består av fem øyer i Søgne kommune. 22. juni var øygruppen et viktig møtested for forskere fra



Olavssundet i Ny-Hellesund 1800-1811, malt av John-William Edy.

Kilde: Digitalmuseet.

bundet verden»

hele Europa, under et fagseminar arrangert av Vest-Agder Fylkeskommune. Forskerne var invitert for å belyse hvilke fellestrekk og felles utfordringer uthavner som Ny-Hellesund deler med kystsoner i andre deler av Europa.

Kystsamfunn er i løpet av århundrenes løp blitt forunt med mye medgang, men også motgangsperioder på grunn av endringer i økonomiske rammevilkår. Hvordan Ny-Hellesund har utviklet seg, illustrerer på mange måter hva flere sårbare kystsamfunn i både Norge og Europa blir konfrontert med. Vest-Agder Fylkeskommune inndeler Ny-Hellesunds historie i fire epoker: Den tidligste historien kan avgrenses til 1400-1600, perioden 1600-1900 blir kalt «uthavnssamfunnet», 1880-1950 blir kalt «fiskersamfunnet», etterfulgt av «fritidssamfunnet» fra 1930.¹

Ifølge skattemanntall har det vært fast bosetning i Ny-Hellesund siden 1600-tallet. Befolkningen i uthavnen nådde et høydepunkt i 1865 med 225 innbyggere i 40 våningshus. Funn av 60 fortøyningsfester, de eldste fra 1700-tallet, viser at Ny-Hellesund var preget av høy trafikk på 1700- og 1800-tallet. I den mest virksomme perioden var det 20 loser i Ny-Hellesund som fant i levebrød i uthavnen, og enda flere tjente til livets opphold som sjømenn på langfart over flere verdenshav. Uthavnen var også kjent for sin hummereksport til først Holland på 1600- og 1700-tallet, og deretter til England på 1800-tallet. Hyppig kontakt med havner i både Europa og på andre kontinenter førte til at befolkningen i Ny-Hellesund fortok til seg nye kulturelle trender og religiøse retninger, ofte lenge før de kom til fastlandet.

Men mot slutten av 1870-tallet, da det skjedde en kraftig nedgang i bruk av seilskip, samtidig med at fyr og lykter ble stadig mer utbygd langs kysten, ble det gradvis verken behov for kompetansen til uthavnens sjømenn og loser, eller servicestasjoner i uthavnene. Da vendte befolkningen seg mot fiske som levebrød. I 1950 var befolkningen derfor redusert til rundt 100. I 1960 forsvant både skole, butikk, losstasjon og tollstasjon, noe som førte til ytterligere befolkningsreduksjon. I dag bor det rundt 10 mennesker på de tre

hovedøyene Monsøya, Helgøya og Kapelløya. Men selv om Ny-Hellesund har opplevd en betydelig nedgang som lokalsamfunn, blir tradisjoner likevel i stor grad bevart, ikke minst fordi flesteparten av husene i Ny-Hellesund fremdeles i stor grad forblir i eie til familier som har vært bosatt i uthavnen over flere generasjoner.

Men også Vest-Agder fylkeskommune har bidratt til uthavnen i stor grad er forblitt intakt. Det skyldes ikke minst fordi at fylkeskommunen i 2009 fattet et vedtak om midlertidig fredning av Ny-Hellesund, med hjemmel i kulturminneloven. I ly av fredningsvedtaket er det gjennomført en rekke tiltak for å ruste opp øyas kulturminner, som omfatter tyske forsvarsanlegg fra 2. verdenskrig, oppretting av naturstier som turister kan følge, og eldre bygg blir rustet opp, som gjestehuset i Ny-Hellesund. Men det er også gitt også rom for nybygg som skal kunne opprettholde inntekter fra turisme. Et slikt bygg er Verftet, som består av både en restaurant og utleieboliger oppført på et tidligere verftsanlegg. En annen oppgave som vil bli prioritert i løpet av de nærmeste årene er at loshytter skal rekonstrueres, som er ment å bli et informasjonssenter.

De utfordringene som Ny-Hellesund står overfor når det gjelder kulturminneforvaltning er i mange tilfeller de samme som opptrår for forskere som deltok på seminar i Ny-Hellesund. De deltar i forskningsprosjekt som kalles HERICOAST. Prosjektet har som mål å finne løsninger for helhetlig vern, forvaltning og arealplanlegging i de seks europeiske regionene Tulcea (Romania), Castilla y León (Spania), Leartibai (Spania), Molise (Italia), Donegal (Irland) og Vadehavet på sørvestkysten av Jylland i Danmark. I tillegg deltar Vrije Universiteit Amsterdam og den ikke-statlige organisasjonen Civilscape, begge fra Nederland, i prosjektet. I Ny-Hellesund tok de europeiske forskerne opp spørsmål knyttet til kystlandsskap, kulturminnearv og formidling om internasjonale forbindelser i fortiden. Et sentralt spørsmål som ble diskutert, var hvordan en kan opprettholde og bygge opp regional og lokal identitet i møte med massetu-

risme. Flere av foredragsholderne stilte dessuten spørsmålet: kan nysatsing på verne- og formidlingsarbeid også gi oss en sjanse til å granske lokal og regional identitet i et nytt lys? I sammenheng med at både Vest-Agder og Aust-Agder fylke nå arbeider for å søke om Unesco-verning, kan forskning på hva som betraktes som transnasjonale relasjoner mellom uthavner og andre land i Europa utgjøre en viktig plattform for å legitimere verning. Fylkene kan søke om verning på basis av hva som betegnes som transnasjonale serie-nominasjoner i strategiplanen for vern av uthavner som er vedtatt av Vest- og Aust-Agder fylkeskommune. Dette innebærer at i en søknad om Unesco-vern av uthavner, begrunnes verningen av at flere lokaliteter kystsamfunn i flere europeiske land sammen fremhever kulturminner i bestemte historisk perioder, sett i et globalt perspektiv. For uthavnene i Agder, som har vokst frem som en integrert del av den nordeuropeiske handelstrafikken mellom Østersjøen og Nordsjøen, kan deres transnasjonale tilknytting bli en viktig faktor hvis et UNESCO-vern blir vedtatt. Transnasjonale forbindelser vil da innebære hvordan uthavnene har vært sammenknyttet med kystsamfunn i andre europeiske land i fortiden.

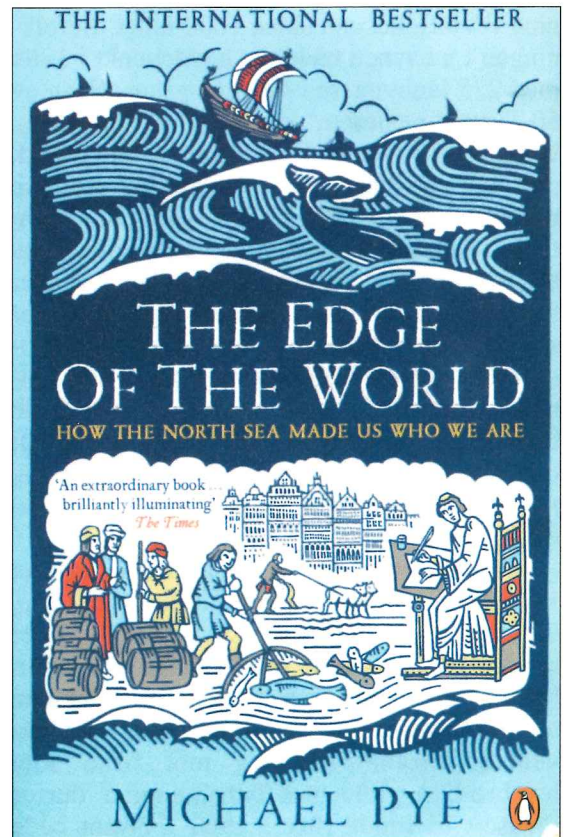
Nordsjøsamfunn

Den britiske forfatteren Michael Pye, som var foredragsholder under seminaret i Ny-Hellesund, mener vi kan finne mange svar til hvordan uthavnene var knyttet til omverdenen i fortiden, ved å granske kulturelle og økonomiske bånd mellom samfunn som befinner seg rundt Nordsjøen. Han har skrevet bestselgerboken *The Edge of the World: How the North Sea Made Us What We Are* (2014). I boken skildrer han hvordan det i land, byer og kystsamfunn rundt Nordsjøen utviklet seg et kulturelt og økonomisk felleskap på tvers av landegrenser og til dels utenfor kontrollen til stater. Pye beskriver hvordan slike nettverk utviklet seg først med vikinger, som han mener oppfant tidlige varianter av bysamfunn. De som videreutviklet handelsnettverkene i Nordsjøen var ifølge ham friserne. De var de første som tok i bruk kontanter i handelsnettverk i stor skala. De neste innovatørene var deretter byer i Hansa-forbundet, fulgt av det neder-

landske handelsimperiet ble dominerende i Nordsjøen på 1600-tallet.

«Verden har en annen form når vi reiser på sjøen. Tidsspenn kan bli radikalt forskjellig enn på land. Små samfunn langs kysten er kontinuerlig i kontakt med utlandet», understreket Pye overfor deltakerne under seminaret i Ny-Hellesund. Fra sitt eget hjemland illustrerte han dette med at det for noen hundre år siden tok mindre tid å dra til Bergen fra Ipswich enn fra Ipswich til London, og dette er noe han mener burde ha formet folks sinn.

Pye mener dessuten at mange kystsamfunn skiller seg fra større byer ved at de er blitt opprettet på grunn av befolkningens og ikke staters eller kongelige herskeres behov. Dette gjelder i stor grad også for uthavnene, som ble opprettet uten ladested- og kjøpstadsprivilegier, men ut fra et praktisk behov som oppstod i sjøfartsnæringen. For Pye er dette en grunnleggende sett moderne måte å tenke på, som



Forside av boken *The Edge of the World. How the North Sea Made Us Who We Are*, Penguin, 2014.

han mener ble etablert på et tidlig stadium. Han trekker linjer helt tilbake til handelsstedet Kaupang utenfor Larvik. At det under utgravninger i Kaupang er blitt funnet flere flatmarksgraver tilhørende handelsmenn, sammenlignet med antallet hauggraver tilhørende småkonger, mener han er en indikasjon på at handelsnettverk i vikingtiden var en sterkere kraft enn statsmakter. Men kunnskapen om slike nettverk er fremdeles i det store og det hele et utforsket felt, ifølge Pye. «Vi har tapt historien om en forbundet verden», hevdet Pye. Med et slikt utsagn henviste han også til at det må opparbeides mer kunnskap om Nordsjøen for å balansere overvekten av forskningen som gjøres på Middelhavet. Ifølge Pye finnes det få bøker om Nordsjøen som helhet, men mange om Middelhavet.

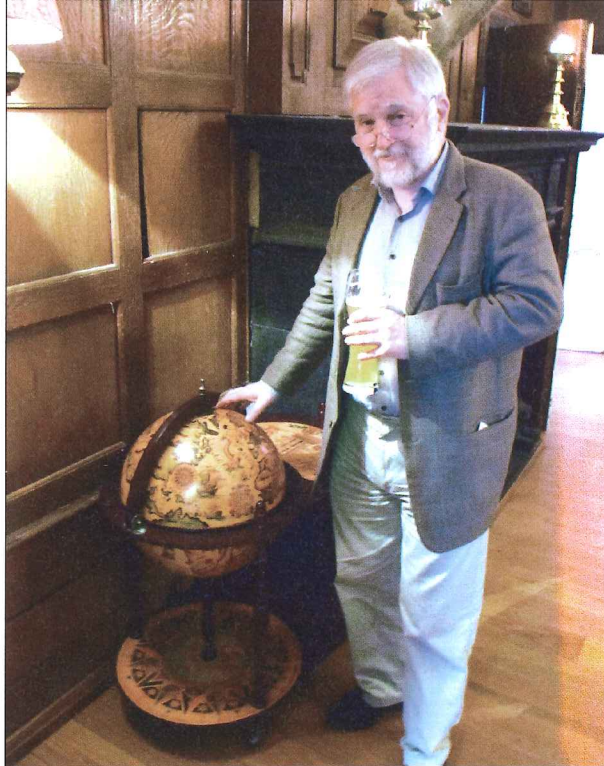
«Det finnes trolig mer å oppdage om forbindelsene både før og mens uthavnene var aktive. Det finnes egentlig alt å oppdage fremdeles.»

– Det finnes trolig mer å oppdage om forbindelsene både før og mens uthavnene var aktive. Det finnes egentlig alt å oppdage fremdeles, sier han til Egde. For gjøre nye oppdagelser om uthavnene, mener Pye det er avgjørende å ikke kun å basere historisk forskning på arkivøk og dokumentanalyser. Det vil ifølge ham ikke vil føre oss langt nok. Arkeologi kan i en slik sammenheng spille en viktig rolle i å avdekke forbindelsene over Nordsjøen.

«Vi trenger et «tingenes arkiv» til å fortelle en mer fullstendig historie om fortiden.»

– Vi trenger et «tingenes arkiv» til å fortelle en mer fullstendig historie om fortiden. Arkeologiske funn gir klar dokumentasjon på handelsforbindelser når engelsk tøy dukker opp på Grønland og arabiske mynter blir funnet på Hebridene, understreker Pye.

I og med at samhandling mellom små kyst-



Den britiske forfatteren Michael Pye holdt foredrag i Kristiansand 21. juni på Arkeologikafeen. Her nyter han en god pils og studerer globusen etter arrangementet. 22. juni holdt han også foredrag i Ny-Hellesund under prosjektseminar for europeiske forskere på kystsamfunn og kystsoner. **Foto: Kim Bredesen**

samfunn ikke blir registrert i like stor grad som banebrytende historiske hendelser, er det ifølge Pye ofte svært vanskelig å finne dokumentasjon på nettverk over havområder. – Utsiktene til å finne tydelige, skriftlige bevis på handelsruter og den kulturelle påvirkningen som følger med vil alltid være komplisert frem til vi oppsøker arkivene til de største handelshusene på 1500-talet. Men objektene under bakken, formen på bebyggelser, valgene mennesker gjorde da de begravde sin døde utgjør i dokumentasjon i sin egen rett, slår Pye fast.

I Ny-Hellesund har sporene av en fjern fortid langsomt blitt avdekket. På et av de hyppigst besøkte turistmålene i Ny-Hellesund, Olavssundet, som er mellom Kapelløya og Helgøya, finner vi spor etter en kulturarv som kan stamme helt tilbake til norrøn tid. Ifølge Ribe-legenden fra rundt 1460 skal sundet ha blitt dannet da Olav den hellige slo med sverdet sitt mot et fjell, og delte det i to, mens han var



Kart over sørkysten av Norge, av kartografen Joh. Van Keulen, Amsterdam, ca. 1700.

på flukt fra forfølgere. Mer håndfast dokumentasjon på sjøfartsvirksomhet på tidlig stadium er sjømerkene Hellevardene som er oppført på Helgøya, som også kalles St. Olavs varder, som ifølge presten Peder Claussøn Friis (1545–1614) skal ha blitt oppført da den berømte kongen som kristnet Norge regjerte. Beveger vi oss nærmere Hansa-perioden kan undervannsarkeologi bidra med noe mer konkrete ledetråder til uthavnens tidligste historie, da det er også funnet to skipsvrak i Ny-Hellesund som er datert til 1400-tallet. Fra tidlig nytid er det

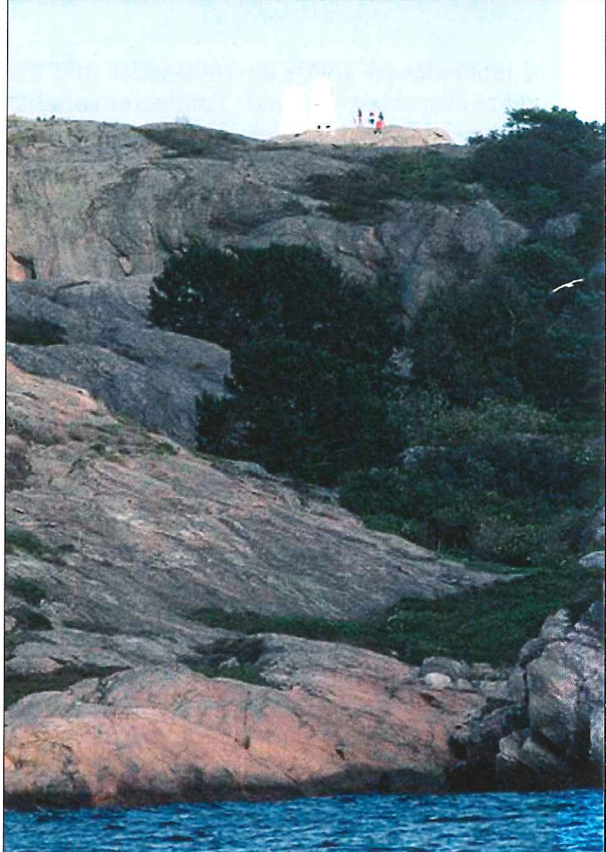
funnet levninger etter et kapell viet til St. Olav på kapelløya, med en egen kirkegård. Kapellet ble oppført i 1585, og stod i 200 år. Ny-Hellesund ble ellers merket av som «Heyligen sondt» eller «Helghen sondt» allerede i 1581 på et kart av hollenderen Lucas Janszoon Waghenaer (1533-1606). Tollregnskapene fra Søgne bondelensmannsdistrikt fra 1610 kan fortelle noe om hvorfor Ny-Hellesund ble regnet som en viktig havn. I regnskapene er det registrert et stort antall hollandske skip som tok inn tømmer i Ny-Hellesund. Det må også leg-

ges til at det fra 1730 var tett kontakt mellom Ny-Hellesund og Holland gjennom hummereksport. Denne eksporten ble videreført da engelskmennene etablerte et eget hummerkompani fra 1820 som ble opprettholdt de neste 40 årene.

Tett kontakt gjennom handelsnettverk over Nordsjøen er noe Ny-Hellesund har felles med mange andre uthavner, og spor etter tidlig kontakt finner en langs hele Agder-kysten. Det er blant annet gjort et betydelig funn av mynter tilhørende frisisk handelsmann i Todeviga øst for Spangereid.² Norsk Maritimt Museum utga også en rapport i 2012 hvor de kunne dokumentere funn av både vrak og gjenstander fra Hansa-perioden i både Sigersvoll utenfor Farsund, Tjelden ved Stjernøya utenfor Mandal og i Lillesand.³ I et slikt bilde blir både arkeologiske funn og dokumentasjon på hvordan handelsnettverkene har virket over Nordsjøen rikere når en nærmer seg tidlig nytid. Hollendere kartla Agder-kysten i utstrakt grad fra 1600-tallet, og på hollandske kart finner en mange uthavner merket av. Kjente eksempler er Skjernøysund (Schar sondt), Ulvøysund (Wolf Sont), Merdø (Mardou) og Lyngør (Gat van Longen). Wagheners kart viser forøvrig at 60 år før Kristiansand ble grunnlagt, var uthavnene viktige seilingsmerker, og tjente som natthavn og nødhavn for de sjøfarende. På 1500- og 1600-tallet var dessuten mange uthavner viktige baser for handel med tømmer og trelast, som foregikk direkte mellom bøndene og utenlandske oppkjøpere. Tømmereksporten fra Agder-fylkene til Holland var omfattende på 1600-tallet. Senere ble kjøpmenn på Østlandet ledende trelasteksportører i Norge, da England overtok rollen til Hollands dominante handelsimperium på 1700-tallet.

Overraskelser i vente

Ny-Hellesund og andre uthavner blir på en måte et prisme på hvor sterk grad av kontakt det var mellom handelsnettverk i Nordsjøen og hvordan slike nettverksforbindelser endret seg med nye dominante sentra som vokste frem og erstattet hverandre. Pye vektla under foredraget sitt at kystsamfunn på Agder burde betraktes først og fremst som en del av en større helhet, og at de i stor grad ble formet kontakter med andre kystsamfunn i Nordsjøen. Pye påpeker



Hellevardene i Ny-Hellesund.

Foto: Wikipedia

Agder-fylkene lenge har hatt en nær tilknytting til Øst-England, og særlig Essex. I tillegg har egder deltatt aktivt i fiskehandel med London, samt at jernmalm og tømmer fra Agder-fylkene har gjort det mulig å bygge opp marineflåter rundt hele Nordsjøen, understreker Pye. Ved å forske på slike forbindelser, mener Pye Agder-kysten kan romme mange nye oppdagelser.

– Da Agder har vært en form for krysningspunkt må det finnes muligheter for uforventede forbindelser, på et tidlig stadium eller mellom ulike kulturer. Det er tydelig at fra begynnelsen av uthavnens vekstperiode, ble Agder besøkt av et vidt omfang av handelsmenn som brakte med seg et stort utvalg produkter. Jo mer vi graver og forsker, jo flere overraskelser får vi, uttaler Pye til Egde.

I en analyse av Nordsjø-forbindelser mener Pye det er viktig også å inkludere lokalsamfunn og handelssteder som lå ved større elver som munnet ut i Nordsjøen, da også de kan ha blitt formet av internasjonale handelsnettverk. Dette er også en treffende beskrivelse for Agder, da tømmer som ble ført ned til kysten

fra innlandet på 1500- og 1600-tallet ofte ble direkte eksportert Holland. Tømmeret som ble eksportert utgjorde fundamentene til mange av bygningene som ble oppført i Amsterdam. Foruten tømmer, sørget titusenvise av arbeidsmigranter fra de vestlige delene Agder-fylkene, som var bosatt i Amsterdam, eller i hyre på skip på langfart, for at avgjørende oppgaver ble utført. Agder-fylkene ble gjennom kontakten med hollendere også påvirket på lang sikt i egen landsdel gjennom innføring av nye byggeskikker, hagebruk, klesmoter, navnebruk, samt at kontakten førte til økologiske endringer i form av nedhogging av eikeskog. Ikke minst gjenspeiles den tette kontakten i det faktum at havområdet mellom Agder og Danmark, Skagerrak, er av hollandsk opprinnelse, som betyr «den rette veien mot Skagen». Kontakten mellom Agder og Holland var på mange måter bunnet i gjensidig avhengighet. Ifølge Pye kunne ikke det nederlandske handels- og sjøfartsimperiet ha eksistert uten utvandring fra Norge og Agder.

«Den gyldne epoken i hollandsk historie hadde ikke vært mulig å forestille seg uten norske sjømenn, og norske kvinner.»

– Disse immigrantene utgjorde deres fundament. Den gyldne epoken i hollandsk historie hadde ikke vært mulig å forestille seg uten norske sjømenn, og norske kvinner som arbeidet som tjenestejenter der de rengjorde husene til all de nyrike handelsmennene.

Foruten kulturell påvirkning fra de vestlige delene av Nordsjøen, har Agder også blitt påvirket kulturelt og handelsmessig av at bønder og fiskere gjennom flere århundrer har knyttet tette bånd over Skagerrak og Kattegat mellom Agder, Nord-Jylland i Danmark og Bohuslän i Sverige. Slike forhold ble dokumentert gjennom Skagerrak-Kattegat-prosjektet hvor historikere på Agder deltok på 80-tallet. For Pye er

det imidlertid avgjørende at det gjøres en innsats for å avdekke det fulle omfanget av handelsnettverk og kulturelle forbindelser over hele Nordsjøen. På et slikt område gjenstår det ifølge ham omfattende forsknings- og dokumentasjonsarbeid hvor noen historiske perioder fortjener å prioriteres over andre. Fremdeles mangler mye dokumentasjon om både vikingenes handelsnettverk og Hansaforbundet, mener han, til tross for at mye dokumentasjon har kommet frem gjennom omfattende utgravninger i Kaupang og ved Bryggen i Bergen. På lang sikt trenger vi å få flere utgravninger av denne typen som ble gjort ved Kaupang, som viser forbindelsene og hvordan livet artet seg året rundt i hva som i utgangspunktet bare skulle være et handelssted om sommeren, sier Pye. Men også frisiske handelsnettverk har blitt underprioritert, mener han.

– Jeg vil argumentere for at vi trenger å vite mer om frisiske handelsnettverk, det kunne vært en god start. Det finnes viktige spor fra Kaupang til Dunkirk, og fra Walcheren til Dorestad, men det finnes ikke så mye materiale at det er mulig å generalisere. Han understreker at de generaliseringene historikere gjør, kan være problematiske, når de er avhengige av hvor mange mynter som blir funnet, i bestemte perioder på forskjellige steder. – På meg virker det som de forteller en tydelig historie om hvordan friserne gjenoppfant bruk av mynter og kontanter, men den må etterprøves, legger Pye til. Foreløpig er funn av mynter, gjenstander og skip fra den frisiske perioden ganske begrenset. Da gjenstår det å se om det arkeologi-miljøet i Agder vil gjøre dette til satsingsområde. UNESCO-vern av uthavner kan potensielt gi et nytt rammeverk for nye framgangsmåter og samordning med historiefaglige miljøer for å kartlegge handelsnettverk i tidlig nytid på Agder.

Kim Brødese

¹ Sørensen, Bjarne. «Ny-Hellesund Kulturmiljø». Forslag til forvaltningsplan. Høringsdokument. Vest-Agder fylkeskommune v/Fylkeskonservatoren, 2014.

² von Arbin, Staffan, Gutehall, Anders, Nymoén, Pål, Skanse, Peter Hedlund Stylegar, Frans-Arne, Sylvester, Morten (red.). «Agdesiden – en røverhistorie». Tjop tjop! Vänbok till Christer Westerdahl. Oslo, 2015.

³ Nymoén, Pål. «Hansaspor». Årbok 2012 Norsk Maritimt Museum 2013.

Ikke en landsdel man seilte forbi

Frans-Arne Stylegar, tidligere fylkeskonservator i Vest-Agder fylkeskommune mener en større satsing på arkeologi kunne gitt ny innsikt om tidlige handelsforbindelser mellom Agder og kystsamfunn i Nordsjøen. For å kunne gjøre en sterkere innsats må det ifølge ham knyttes sterkere kontakter mellom historikere og arkeologer. I tillegg mener han forskere på Agder i langt større grad burde ta i bruk utenlandske kilder.

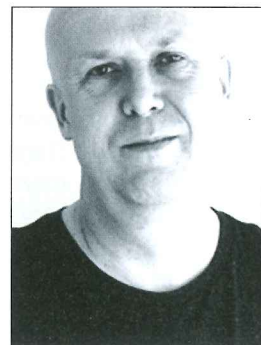
Arkeologiske utgravinger i Agder har i de tiårene bidratt til ny kunnskap om handelsforbindelser tidlige historie, som den britiske forfatteren Michael Pye etterlyser en større forskningssatsing på. En av de som har arbeidet mye med å kartlegge den eldste maritime kulturen i Agder, er tidligere fylkeskonservator i Vest-Agder, Frans-Arne Hedlund Stylegar, nå direktør for Varanger Museum. Han mener Pye stiller viktige spørsmål.

– Vi må etablere uthavnsarkeologi som begrep og tema, og det må omfatte så vel undersøkelser på land som i sjøen, uttaler Frans-Arne Stylegar til Egde. Han mener det har vært og er en utfordring for Agder at de miljøene som bedriver historisk forskning rundt de feltene Pye etterlyser mer forskning om, er for fragmenterte. Stylegar har i flere år forsket på både bosetninger og maritim virksomhet i Agder, hvor han har gjort nye oppdagelser fra vikingtiden (790 e.kr til ca.1050 e.kr.), og jernalderen (ca. 500 f.Kr.–1050 e.Kr.). Det kan en blant annet lese om i hans bok *Norges terskel, Europas port: Kristiansand fra istid til sagatid* (2006), som tar utgangspunkt i Kristiansand og omegn. Da han var fylkeskonservator i Vest-Agder Fylkeskommune avdekket han nye spor etter handelsvirksomhet i både jernalder og vikingtid på Agder da han blant annet ledet en utgraving av Spangereidkanalen i Lindesnes. Da ble det avdekket at allerede i år 700 eksisterte det en rundt 200 meter lang kanal over

eidet. Et slikt byggeprosjekt er et av de største som er kjent fra denne historiske perioden. Stylegar har også brakt fram i lyset ny kunnskap om vikingers maritime kontakt over regioner i Norge, som han har redegjort for i boken *Kaupangen i Skiringsdal, vikingenes by* (2004), skrevet i samarbeid med arkeologen Dagfinn Skre. Stylegar har funnet

nye forbindelser mellom Øst- og Vest-Norge i vikingtiden gjennom analyser av treverket i Osebergskipet. Funnene underbygget en hypotese om at Osebergskipet er bygget i samme vekstsone som Storhaugskipet og Grønhaugskipet på Karmøy.

Når det gjelder Pyes henvisning til et «tingenes arkiv», mener Stylegar situasjonen er verken verre eller bedre i Agder enn andre steder i Norge. – Om noe, så er den bedre. Ikke minst det rike gjenstandsmaterialet fra vikingtiden, først og fremst fra Setesdal og Nedeneskysten, viser jo de mangslungne kontaktene, selvsagt også i form av handel, som fantes. Det er også gjort en betydelig forskningsinnsats på dette feltet, i all hovedsak av arkeologer, sier Stylegar. Men funn fra Middelalderen finnes det langt mindre av, mener han. Det er først og fremst gravfunn som har gitt omfattende gjenstandsmaterialer fra vikingtid. – Etter kristningen tørker jo det kildetilfanget inn. Hvis vi da bokstavelig talt skal kunne grave frem nye kilder, må vi ty til boplasser og liknende. I så måte er det gjort heller lite, men det gjelder i like stor grad det meste av landet for øvrig. Det mangler jo for eksempel arkeologiske undersøkelser på land i uthavnene, konkluderer Stylegar.



Tidligere fylkeskonservator i Vest-Agder fylkeskommune Frans-Arne Stylegar.

Mangler bindeledd

Arkeologisk undersøkelsesvirksomhet, eller utgravninger på Agder, er i dag forbeholdt de to institusjonene Norsk maritimt museum, som utfører utgravninger i sjøen og Kulturhistorisk museum, som har ansvar for utgravninger på land. – Selv om begge disse institusjonene er aktive gjennom forvaltningsinitierte utgravninger, er det ofte vanskelig å kjenne igjen regionale problemstillinger i disse undersøkelsene. Unntak finnes, selvsagt. Norsk maritimt museums marinarkeologiske undersøkelser i Skjernøysund er jo et prima eksempel, påpeker Stylegar.

Når det gjelder faghistorikere i Agder, mener han miljøet på og rundt UiA gjør en god jobb med å forske på Agders tidlige maritime historie. Men likevel innvender Stylegar at han mener det mangler et ledd som kan koordinere og utveksle kunnskap og erfaringer mellom arkeologiske miljøer sentralt og historikermiljøet på Agder. – I perioder har det jo vært Fylkeskonservatoren som har vært nærmest til å fylle denne rollen. Likeledes har det vært fagpersoner knyttet til Fylkeskonservatoren som tydeligst har representert det overregionale Nordsjø-perspektivet som Pye også forfekter, sier Stylegar. Men han påpeker også at Pyes syn på at små kystsamfunn i mange tilfeller har en sterkere internasjonale forankring enn andre deler av landet, også er noe som er utbredt utenfor forskermiljøer. – Det er nokså innlysende for en som er vokst opp i Kleven, på Borhaug, i Brekkestø eller i Ny-Hellesund at man har inngått i nettverk som er grenseoverskridende, legger han til.

«Våre uthavner må ha spilt en viktigere rolle, også rent handelsmessig, enn havner i andre landsdeler.»

Utenlandske kilder

Utsagn som «havet binder sammen» og omtalen av leia utenfor Sørlandskysten som «riksvei nr. 1», er for Stylegar overhodet ikke floskler. Likevel har slike forestillinger møtt motstand i blant faghistorikere. Det kom til syne da Sverre Steen hevdet i boken *Kristian-*

sands historie 1–2 (1941–48) at Agder i middelalderen var «en landsdel man seilte forbi», Senere har dette utsagnet ifølge Stylegar irritert mange av Steens kolleger. – Men han hadde i stor grad rett! Steen forstod bare ikke å trekke konklusjonene av dette – nemlig at våre uthavner må ha spilt en viktigere rolle, også rent handelsmessig, enn havner i andre landsdeler. Det viser også de skriftlige kildene fra senmiddelalderen, når man bare tar seg bryet med å studere dem. Her er det nasjonale perspektivet som tidligere preget mye av både historisk og arkeologisk forskning, en hemsko, understreker Stylegar.

Nye kilder fra utlandet kan endre helhetsbilde vi har dannet av Agders tidlige historie, mener Stylegar. Akkurat nå gjennomfører Stylegar et studium av pirater som var virksomme langs Agder-kysten i Hansa-tiden, i samarbeid med Gunnar Eikli, tidligere kystkulturrådgiver i Vest-Agder Fylkeskommune og Pål Nymoene, forsker ved Norsk maritimt museum. For å avdekke aktivitetene til piratene kan Stylegar opplyse at de baserer seg på nye opplysninger om emnet i trykte og godt kjente kilde serier fra tysk områder. Likevel har slike utenlandske kilder, slik han ser det, bare unntaksvis blitt benyttet av historikerne. Han peker på at en av årsakene er at kildene ikke oppleves som relevante for hva som betraktes som «norsk» historie. Stylegar mener et slikt kildesyn har påvirket diskusjonen om opprinnelsen til uthavnskapellet i Selør. Der omtalte en student i nordisk arkeologi kapellet eksistens som et faktum, men fikk stor motstand. Det skjedde selv om tuften hvor kapellet stod er godt synlig fortsatt, og kjent av mange i lokalmiljøet. – Han fikk høre fra en godt voksen nestor i faget at det ikke var bevist at det noen gang hadde stått kirke på stedet. Det hjalp ikke at studenten kunne vise til nederlandske farvannsbeskrivelser som eksplisitt nevner kirken – for dette var ikke en relevant kilde!

Kim Bredesen

Konstruerte identiteter

Er forskere på kystkultur bevisste på at kan bidra til å konstruere en regional identitet? Historikeren Dag Hundstad mener bildet av Sørlandet i høy grad er konstruert, og at historikere heller bør ha som mål å dekonstruere identiteter. Dr. Linde Egberts fra Nederland støtter Hundstads syn og hevder at konstruerte identiteter ikke har noe med historieskriving å gjøre.

Uthavnene i Agder-fylkene har blitt formet av en lang forhistorie med identifiserbare faser. Samtidig har både Agder og Norge endret seg i takt med fremveksten av både nasjonalstaten og en regional identitet. En som er opptatt av hvordan uthavner og kystkultur har formet bildet av hva som oppfattes som landsdelen Sørlandet i dag, er Dag Hundstad, postdoktor ved Universitetet i Agder. Han har skrevet en doktoravhandling om både uthavner og sørlandsk kystkultur, og han har skrevet boken *Klevefolk* (1996), som omhandler uthavnen Kleven utenfor Mandal. Til daglig arbeider han med forskning på Agders nyere historie.

Da Hundstad holdt foredrag under HERICOAST-seminaret i Ny-Hellesund 22. juni fremhevet han at en viktig oppgave for forskere på regional identitetsbygging er å dekonstruere, fremfor å konstruere. Under foredraget viste han eksempler på hvordan dette kan gjøres med den sørlandske regionale identiteten. For Hundstad er det viktig å ta utgangspunkt i at den sørlandske identiteten har blitt målbevisst konstruert. Dette er en konstruksjonsprosess han mener har pågått siden dikteren Vilhelm Krag fremmet forslag i en artikkel i Morgenbladet i 1902 om at det burde innføres et nytt navn for den sørlige delen av Norge, for å markere at det utgjorde noe annet enn Vestlandet. Både klubber for sørlendinger i Oslo, turistbyråer, lokalpatriotiske lag og foreninger arbeidet i begynnelsen av det 20. århundret bevisst med at Sørlandet skulle betraktes som en egen region i nasjonal sammenheng, og at sørlandsk regional identitet skulle bli allment kjent. De hentet kunstneriske impulser fra blant andre kunstneren Amaldus



Dag Hundstad, postdoktor ved UiA, forsker på uthavner og kystkultur. Han mener historikere bør ha som oppgave å dekonstruere sørlandsk regional identitet, fremfor å konstruere den.

Nielsen, samt forfatterne Vilhelm Krag og Gabriel Scott. Lobbyarbeidet ga etter hvert konkrete resultater. Det skjedde i 1913, da den planlagte toglinjen fra Oslo til Stavanger, ble offisielt omdøpt fra Vestlandsbanen til Sørlandsbanen. Et annet synlig resultat på effektiv lobbyvirksomhet var stor vekst i turisme til Agder i mellomkrigstiden på grunn reklamekampanjer. Etter hvert begynte også store deler av befolkningen i Agder å identifisere seg med budskapet i reklamekampanjer for «Sol, sommer og Sørland», som opprinnelig var myntet på turister.

Men helt uproblematisk er imidlertid en slik regional identitet ikke, ifølge Hundstad. Under seminaret stilte han seg kritisk flere stereotyper knyttet til den regionale identiteten, som

ikonet «fiskeren Markus», innført av forfatteren Gabriel Scott. En slik figur mener Hundstad gir et feilaktig bilde av Sørlandet, da de fleste i uthavnene livnærte seg på sjøfart og losvirksomhet, og kun i få tilfeller drev profesjonelt med fiske.

Fortellingen om Sørlandet som en kystregion ble for øvrig støttet av Vilhelm Krag, som var bosatt i Ny-Hellesund, og en ivrig forkjemper for å knytte Sørlandet og Agders identitet opp til bykulturen langs kysten, som i stor grad var påvirket av europeiske trender. Men selv om bevegelsen som bygget opp om under kystkultur som kjernen i en sørlandsk regional identitet vant stort gjennomslag, gikk den ofte

UNESCO-vern av uthavner

- Fylkestingene i både Vest- og Aust-Agder har vedtatt de i felleskap skal arbeide for Unesco-vern av uthavnene i perioden 2016-2020.
- Det skal skje i tråd med strategiplanen «Agders uthavner i verdensklasse felles strategi for Aust- og Vest-Agder fylkeskommune 2016-2020».
- Strategien har som formål å styrke bevaring, formidling og verdiskaping knyttet til uthavnene i Agder. Fylkeskommunene vil undersøke og dokumentere verdier i både et lokalt og internasjonalt perspektiv.
- Den skal også tilrettelegges for å sikre vern og styrke engasjement som grunnlag for en mulig verdensarvsøknad.
- Strategien er ment å være et overordnet styringsverktøy og rammeverk for samarbeid i det videre arbeidet med uthavner i Agder.
- Verne-, utviklings og formidlingsarbeid vil bli konkretisert i årlige handlingsplaner som blir utformet i et samarbeid mellom fylkeskommunale vernemyndigheter og de kommunene som blir berørt av strategien.
- Lokalhistoriske lag kan søke støtte til ulike tiltak for debatt, meningsutveksling og historieformidling om uthavnenes historie.

på bekostning av innlandskulturen i Agder, mener Hundstad. Det skulle imidlertid gå flere tiår før kystkulturen vant en viktig plass i skrivingen av Norges nasjonalhistorie. Det var ifølge Hundstad først på 1970-tallet at kystkulturhistorie ble relansert i et nytt historiefaglig perspektiv, som del av ny historiefaglig trend kalt «historie nedenfra». Hundstad stiller seg på sin side svært skeptisk til historikere som identitetsbyggere.

«Jeg mener at det ikke er forskerens oppgave å konstruere eller bygge identiteter. Vår rolle er heller snarere å dekonstruere dem, det vil si å vise hvordan de blir dannet.»

– Jeg mener at det ikke er forskerens oppgave å konstruere eller bygge identiteter. Vår rolle er heller snarere å dekonstruere dem, det vil si å vise hvordan de blir dannet. Slik får man frem at identiteter knyttet til lokalsamfunn, regioner og nasjoner har blitt til i historiske prosesser og med ulike impulser både innenfra og utenfra, samt at de varierer etter kontekst, altså at identiteten ikke er en naturgitt, ahistorisk sjelleliggende størrelse.

Vil holde distanse

Under seminaret i Ny-Hellesund presenterte også en annen forsker, Dr. Linde R. Egberts, ved instituttet CLUE+ ved Det frie universitetet i Amsterdam i Nederland, nye perspektiver på hvordan forskning på regional identitet foregår. Hun fremhevet at hun i sitt arbeid var opptatt av å avgrense hva som kategoriseres som en region, og hvordan kulturarven former en regional identitet.

Egberts argumenterte under seminaret for at regionen har mistet sin betydning, til tross for globaliseringsprosesser hvor nasjonale hensyn kommer i andre rekke. Ifølge Egberts har det ført til en motreaksjon i form av kulturell regionalisme, som EU har støttet opp under. Egbert presenterte en liknende faseutvikling på utviklingen av en kulturell region, som Vest-Agder Fylkeskommune anvendte på Ny-Hellesund.



Dr. Linde R. Egberts, forsker ved instituttet CLUE+ ved Det frie universitetet i Amsterdam i Nederland.

Hun mener det er særlig tre ulike ideer som former kulturell regionalisme: opprinnelseshistorier, «gulltid» og nylige traumatiske hendel-

ser. Når det gjelder målet om å opprette Unesco-vern for uthavner i Agder understreket hun at det kan både medføre både farer og fordeler. Hun oppgir imidlertid til Egde at det blant kolleger på seminaret i Ny-Hellesund var en stor åpenhet og forståelse for hvordan det lokale og internasjonale dimensjoner er tett forbundet.

– Jeg var så heldig at jeg møtte noen norske

«Gode forskere bryr seg ofte om hva de forsker på, så det er en liten aktivist i de fleste av oss. Jeg forsøker imidlertid alltid å holde en viss distanse fra emnene jeg forsker på.»

forskere som jobber med dette. De er forskere som har en høy bevissthet om internasjonale forbindelser, sier hun til Egde.

Ved å konstruere fremstillinger av utviklingen av regional kultur, kan en forsker bli en del av del av en politisk arena, mener Egbert, ved at de kan bidra som premissleverandør til en politisk konstruert regional identitet. Jo mer konstruert en slik identitet blir, jo mindre har



Åse Bitustøl fra Riksantikvaren presenterte under HERICOAST-seminar i Ny-Hellesund 22. juni hvordan frivillige organisasjoner arbeider med kystvernprosjekter over hele Norge.

Foto: Kim Bredesen

ifølge Egberts med historie å gjøre. Til Egde påpeker hun at det nok ikke kan unngås at forskere blir engasjert i feltet de gransker. For å redusere farene for bias har hun valgt en annen tilnæringsmåte enn mandalitten Hundstad, ved å velge bort som studieobjekt regionen hun selv kommer fra.

HERICOAST

- Forskere fra Agder og seks europeiske regioner skal samarbeide om å forske på vern av kulturminner og økologi i et utvalg kystsamfunn og kystsoner i Europa.
- De seks europeiske regionene er Tulcea (Romania), Castilla y León (Spania), Leartibai (Spania), Molise (Italia), Donegal (Irland) og Vadehavet på sørvestkysten av Jylland i Danmark.
- Det deltar også nederlandske forskere fra Vrije Universiteit Amsterdam og den ikke-statlige organisasjonen Civilscape i HERICOAST-prosjektet.
- Prosjektet kan bidra til at vernemyndigheter kan få mer kunnskap om hva som blir konsekvensene av bestemte regionalpolitiske vedtak som er nødvendig å legge til grunn for å ta vare på kulturmiljøer og sikre en bærekraftig utvikling både på lokalt og regionalt nivå.
- Gjennom HERICOAST-samarbeidet kan det utveksles erfaringer på bestemte områder, og ulike deler regioner i Europa kan arbeide sammen i tre til fem år.
- Vest-Agder inntar en ledende partnerrolle ledelsen av forskningsprosjekt mens Aust-Agder fylkeskommune er en regional samarbeidspartner.
- Fylkeskommunene bevilger 1,2 millioner kroner i perioden 2016-2018 til prosjektet.
- Til å gjennomføre prosjektet ansettes en prosjektleder i en 2,5-årig stilling med delt arbeidssted i Vest- og Aust-Agder.

– Gode forskere bryr seg ofte om hva de forsker på, så det er en liten aktivist i de fleste av oss. Jeg forsøker imidlertid alltid å holde en viss distanse fra emnene jeg forsker på, konstaterer Egberts. For henne er det ingen måter å unnsnippe følgende paradoks: – Hvis du snakker og skriver om en bestemt region i sammenheng med historiske kjennetegn og identitet, vil du alltid bidra til konstruksjonen av en identitet, hevder Egberts.

Seminaret i Ny-Hellesund kan lede til en utvidelse av rammene for forståelse av hva god forvaltning av kulturminner og kulturminner er, på tvers av landegrenser. I de nærmeste årene vil Vest- og Aust-Agder Fylkeskommune samtidig utforme en Unesco-søknad for vern av uthavner i Agder-fylkene. I en slik sammenheng vil det også være rom for innspill fra og samarbeid med historielag og fortidsvernforeninger fra hele Agder-kysten. I debattene som venter kan det være fiskeren Markus må gi litt



Møt den unike forteljaren STURLA ERTZEID

på ein flott dvd-en produsert av Agder Historielag

Pris: Kr. 150.-

Kontakt

Agder Historielag

på mobil 98 46 08 56 eller send e-post til kim.bredesen@historielagene.no eller post til Agder Historielag, Postboks 136, 4662 Kristiansand